



Het jaar 2025 stond voor Buurtzorg Jong in Tiel in het teken van uitbreiding en doorontwikkeling. Santé Partners had medio 2023 aan de gemeente aangegeven te willen stoppen met de jeugdhulp en schoolmaatschappelijk werk in Tiel. Op verzoek van de gemeente is vervolgens het volledige jeugd- en gezinsteam in de wijk Noord-Oost overgenomen door Buurtzorg Jong.

Buurtzorg Jong is vanaf 1-1-2025 verantwoordelijk voor de eerstelijns jeugdhulp in de hele gemeente. Naast de eerstelijns jeugdhulp is ook het schoolmaatschappelijk werk ondergebracht bij Buurtzorg Jong.

In 2025 is geïnvesteerd in het vormen van twee gelijkwaardige en stabiele teams voor Tiel West-Passewaaij en Tiel Noord-Oost. Tegelijkertijd is, samen met de gemeente, gewerkt aan een nieuwe overlegstructuur, is het samenwerken met het onderwijs versterkt en zijn de ambities voor de komende jaren besproken. In dit jaarverslag leest u meer over het werk van onze teams in 2025 en alle ontwikkelingen.

Door de overname van werkzaamheden vonden in januari en februari overdrachten plaats vanuit Santé Partners. Hierdoor zijn

er geen betrouwbare gegevens over de in- en uitstroom in deze periode. Om een zo zuiver mogelijk beeld te geven, is voor deze maanden gerekend met een gemiddelde op basis van de overige maanden van 2025.

Naast het bieden van jeugdhulp geven de teams dagelijks laagdrempelig advies aan gezinnen, jongeren, scholen en samenwerkingspartners met vragen over opvoeden en opgroeien. Deze adviesvragen worden niet geregistreerd als hulpvraag.

Omdat het jaarverslag over 2024 alleen ging over de wijken West en Passewaaij en dat van 2025 over heel Tiel, plaatsen we bij vergelijkingen van cijfers tussen 2024 en 2025 een '-' (ongeveer).

Aantal gezinnen aan wie jeugdhulp geboden is

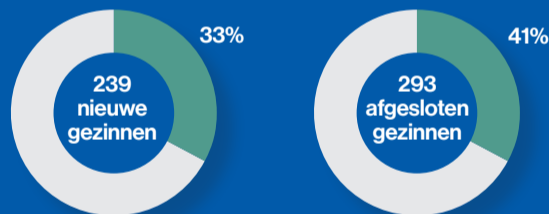
Totaal aantal gezinnen in 2025: 721

Nieuw: 239

Gezinnen die nog niet bekend waren hulp van het team.

Afgesloten: 293

Bij 293 gezinnen werd de hulp afgesloten.



Op basis van vergelijking met voorgaande jaren lijkt sprake van een lichte afname van het aantal nieuwe hulpvragen.

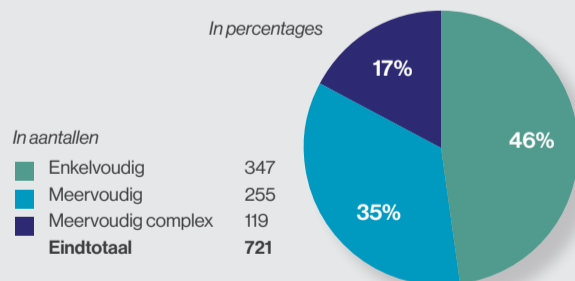
Overname van team Jeugd- en gezin Tiel Noord-Oost

Per 1 januari 2025 is via een zogenaamde overgang van onderneming het volledige jeugd- en gezinsteam Tiel Noord-Oost vanuit Santé Partners overgenomen door Buurtzorg Jong. Niet alleen de medewerkers, het kantoor en alle inventaris werden overgenomen, maar ook ruim 300 lopende cliëntdossiers (met toestemming van de betrokkenen) en een wachtlijst met zo'n 60 gezinnen.

De onrust die de overname met zich meebracht en de verandering van werkgever, maakte dat er verloop van personeel was, zowel voor als na het moment van overname. Dit leidde tot enkele vacatures

die in de loop van het jaar konden worden ingevuld. Om het overgenomen team Noord-Oost te ondersteunen zijn er enkele medewerkers vanuit team West-Passewaaij overgestapt, waardoor ook in dit team enkele vacatures moesten worden vervuld. Van januari tot en met oktober volgden alle nieuwe medewerkers een inwerkprogramma om zich de visie en werkwijze van Buurtzorg Jong eigen te maken. Daarnaast werd er een coachingstraject geboden, werd er een nieuwe overlegstructuur ontwikkeld en werd er een Tiel brede bereikbare dienst gestart. Gedurende het jaar kon de wachtlijst worden teruggebracht tot zo'n 20 wachtende gezinnen. In 2026 hopen we dit nog verder te reduceren. Al met al een intensief jaar, waarin door jeugd- en gezinswerkers van de teams én de betrokken ambtenaren van de gemeente veel werk is verzet!

Complexiteit van de hulpvragen



Enkelvoudig

In het gezin is sprake van één probleem op één levensgebied

Meervoudig

In het gezin zijn er meerdere problemen

Meervoudig complex

In het gezin zijn meerdere problemen op meerdere levensgebieden, waarbij de problemen vaak met elkaar verweven zijn

De gebruikte definities in deze grafiek zijn gebaseerd op die van het Nederlands Jeugdinstituut.

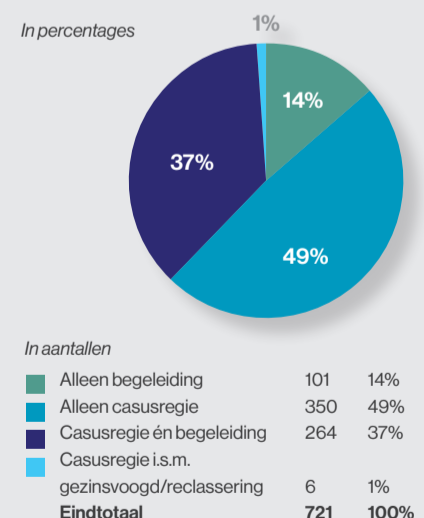
We zagen een lichte afname van het aantal gezinnen met meervoudig complexe problematiek (van 20% in 2024 naar 17% in 2025). Deze groep gezinnen vraagt echter wel het grootste deel van de tijdsinvestering van de teams en blijft vaak langdurig in beeld bij Buurtzorg Jong.

Soort ondersteuning door Buurtzorg Jong

Toename van verwijzingen en casusregie

In 2025 is een duidelijke toename zichtbaar in het aandeel gezinnen waarbij wordt verwezen naar specialistische jeugdhulp en waarbij aansluitend casusregie wordt gevoerd. Dit aandeel steeg van -74% in 2024 naar 86% in 2025. Deze ontwikkeling kent meerdere oorzaken. De aanhoudend hoge vraag naar jeugdhulp leidt tot wachttijden bij het lokale team en bij aanbieders. De veranderingen ten gevolge van de overname leidden in 2025 tot extra personeelsverloop, waardoor de wachttijd bij de teams ook tijdelijk opliep. Om te voorkomen dat gezinnen onnodig lang moesten wachten op ondersteuning, werd vaker gekozen voor verwijzing naar een aanbieder die de hulp sneller kon starten. Daarnaast zagen we de afgelopen jaren een toename in de complexiteit van problematiek binnen gezinnen, wat eveneens bijdroeg aan een grotere inzet van specialistische jeugdhulp. Sinds vorig jaar zien we deze trend wel enigszins stabiliseren, maar de groep gezinnen met meervoudig complexe problematiek blijft relatief groot in Tiel.

Buurtzorg Jong en de gemeente delen de ambitie om gezinnen waar mogelijk lokaal en nabij te ondersteunen, zodat zij minder afhankelijk zijn van specialistische jeugdzorg. Deze cijfers onderstrepen het belang van nog meer investeren in preventie, samenwerken tussen lokale partners en versterken van de pedagogische basis.



Begeleiding

Buurtzorg Jong begeleidt het gezin zelf

Casusregie

Buurtzorg Jong voert casusregie over de specialistische jeugdhulp die is ingezet

Begeleiding én casusregie

Buurtzorg Jong begeleidt het gezin en daarnaast is specialistische jeugdhulp ingezet waarover Buurtzorg Jong casusregie voert

Samenwerking gezinsvoogd

Buurtzorg Jong ondersteunt de gezinsvoogd die casusregie heeft vanuit een Jeugdbeschermingsmaatregel

Top 10 meest voorkomende problemen

Psychosociale problematiek jeugdige	199	28%
Psychiatrische problematiek jeugdige (of hechting)	187	26%
Scheidingsproblematiek	136	19%
Gedragsproblemen jeugdige	134	19%
Ontbrekende opvoedvaardigheden	120	17%
Ontwikkelingsachterstand jeugdige (o.a.LVB)	106	15%
Psychiatrische problematiek ouder (KOPP/KOV)	76	11%
Thuiszitters (schooluitval)	73	10%
Relatieproblemen gezinsleden en hun omgeving/ buurt	66	9%
(Licht) Verstandelijke beperking ouder	57	8%

Er kunnen meerdere problemen in één huishouden spelen, het percentage toont aan in hoeveel procent van de gezinnen de problematiek een rol speelt.

Tevredenheid van gezinnen

Na het afronden van de ondersteuning worden gezinnen via een exit-interview gevraagd naar hun ervaringen met Buurtzorg Jong. In 2025 namen 26 gezinnen hieraan deel. Ouders gaven aan dat zij het contact met het team als laagdrempelig en gelijkwaardig hebben ervaren en dat zij zich gehoord voelden. Ook werd benoemd dat de hulp als passend werd ervaren.

Tegelijkertijd gaven gezinnen aandachtspunten aan ons mee. Een jongere gaf aan meer inzicht te willen in welke informatie gedeeld wordt met zijn of haar ouders. Daarnaast ervoeren gescheiden ouders het bespreken van signalen van de ex-partner soms als ingewikkeld. Deze feedback helpt ons om de werkwijze verder te optimaliseren. De ondersteuning door Buurtzorg Jong werd in 2025 beoordeeld met een gemiddelde van 8,4.

Klachten en incidenten

In 2025 zijn twee klachten in behandeling genomen door Buurtzorg Jong. Deze zijn naar wederzijdse tevredenheid afgehandeld.

Er zijn drie incidenten gemeld en in behandeling genomen. Een incident ging over het gewelddadige gedrag van een jeugdige in een gezin. Een ander incident betrof een mishandeling van een jeugdige in de residentiële jeugdzorg. Het derde incident had betrekking op de verbale agressie van een ouder richting medewerkers van Buurtzorg Jong. Naar aanleiding van deze incidenten is een verbeterplan opgesteld om herhaling te voorkomen.

Inzet eigen netwerk en lokaal partners

Verwijzingen door lokale partners

176 gezinnen (24%) werden doorverwezen naar Buurtzorg Jong door het onderwijs, huisartsen, consultatiebureau of kinderopvang. In 2024 was dit ~27%.

Hulp vanuit de eigen omgeving

Bij 118 gezinnen (16%) maakte de inzet van hulp uit de eigen omgeving van het gezin of een vrijwilliger, onderdeel uit van de geboden hulp. In 2024 was dit 21%. Deze afname houdt waarschijnlijk verband met de toename van casusregie, waarbij de medewerkers van Buurtzorg Jong zelf niet de inhoudelijke begeleiding bieden en dus minder mogelijkheden hebben om de mensen die bij het gezin horen, te betrekken.

Inzet van lokale partners voor gezinnen

Bij 239 gezinnen (33%) kon een lokale partner worden ingezet om (een deel van) de hulpvraag van het gezin te beantwoorden. In 2024 was dit 33%.

Samen werken aan sterke (opvoed)contexten

In 2025 volgden alle medewerkers van Buurtzorg Jong de scholing *Professional Vanuit Je Hart*. Deze training richt zich op de grondhouding en vaardigheden die nodig zijn om vanuit je hart samen te werken met jeugdigen, gezinnen, huishoudens en hun omgeving.

Centraal staat een bescheiden professionele rol. De focus ligt op het versterken van (pedagogische) relaties en het optimaliseren van de opvoedcontext. Professionals zijn er immers maar voor even terwijl de mensen om een gezin heen langdurig en/of intensiever betrokken zijn. Vanuit deze visie hebben we de ambitie om naast het gezin te staan en ook de mensen die belangrijk zijn te betrekken. Dat kunnen familieleden, vrienden, leerkrachten, vrijwilligers, burens en sportcoaches zijn.

Integraal samenwerken voor het gezin

De oorzaken van problemen die kinderen ervaren liggen lang niet altijd bij het kind zelf maar regelmatig in hoe het gaat met hun ouders. Daarom werken we samen met andere domeinen wanneer dat nodig is.

Ouders met psychiatrische problemen

Bij 76 gezinnen (11%) speelden psychiatrische problemen of verslavingsproblematiek van ouders een grote rol bij de problemen van de kinderen. In deze gezinnen werkten we nauw samen met de huisarts en de GGZ. Dit aantal bleef ongeveer gelijk ten opzichte van 2024.

Ouders met een (lichte) verstandelijke beperking

Bij 57 gezinnen (8%) speelde een verstandelijke beperking van de ouder een rol bij de problematiek van het gezin. Buurtzorg Jong werkte samen met de hulpverleners van de ouders om te bouwen aan langdurige stabiliteit. Dit aantal bleef ongeveer gelijk ten opzichte van 2024.

Inkomen, schulden of huisvesting

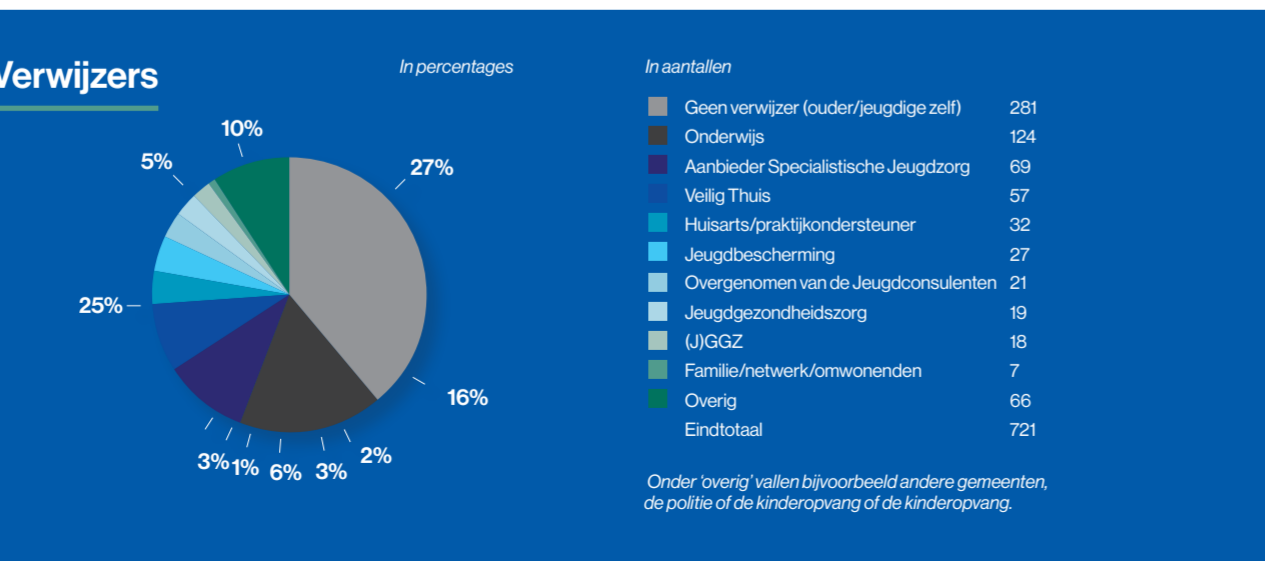
Bij 69 gezinnen speelde bestaanszekerheid een rol, zoals problemen rondom het inkomen, schulden of huisvesting. Bij de ondersteuning van deze gezinnen werken we regelmatig samen met het maatschappelijk werk, de Wmo en Participatie.

Het versterken van het samenwerken met andere domeinen

In de dagelijkse praktijk ervaren de teams dat er naast jeugdhulp regelmatig aanvullende hulp voor volwassenen nodig is. Dat kan gaan om psychische- of psychiatrische problematiek, relatieproblemen, medische vragen of bestaansonzekerheid. Deze hulp valt buiten de Jeugdwet en hoort bij andere domeinen, zoals de huisartsenzorg, Wmo, GGZ of Participatie.

Passende hulp aan volwassenen is vaak van doorslaggevend belang voor het welzijn van kinderen. Wanneer ouders of andere

Samen met de gemeente investeren we in het verbeteren van de samenwerking tussen jeugd- en volwassenenzorg.



In 2025 is er een werkgroep opgericht met een afvaardiging van alle teams van Buurtzorg Jong. De werkgroep vertaalt de visie op contextgericht werken en het versterken van de pedagogische basis naar de dagelijkse praktijk. Dit heeft geleid tot een aantal concrete veranderingen in de werkwijze:

- Alle nieuwe medewerkers volgen de training *Professional Vanuit Je Hart*.
- Tijdens de eerste gesprekken met gezinnen of huishoudens worden de personen die voor hen belangrijk zijn uitgenodigd om mee te praten.
- Het maken van een contextanalyse wordt onderdeel van de Buurtzorg Jong werkwijze.
- Het toekomstgesprek wordt structureel ingezet. Hierbij ligt de focus op het toekomstperspectief en de lange termijn. Waar mogelijk doen we dit gesprek in een bredere setting dan alleen het gezin.

In de komende periode werken leden van de werkgroep met deze aanpak en aan een stapsgewijze borging binnen de organisatie van Buurtzorg Jong.

volwassenen in het gezin de juiste ondersteuning krijgen, kan dit voorkomen dat jeugdhulp nodig is of verder wordt uitgebreid. Buurtzorg Jong vindt het belangrijk om het samenwerken en regie voeren op ondersteuning aan volwassenen te versterken en uit te breiden.

Samen met de gemeente investeren we in het verbeteren van de samenwerking tussen jeugd- en volwassenenzorg. Dit gebeurt onder andere door deelname aan de Aanpak Voorkoming Escalatie (AVE) en door het maken van nieuwe samenwerkingsafspraken met het Algemeen Maatschappelijk Werk van Santé Partners.

Het bieden van overbruggingshulp door Buurtzorg Jong

In 107 gezinnen (15%) was extra ondersteuning nodig vanwege de wachtlijst voor specialistische jeugdhulp. Jeugd GGZ of Jeugdbescherming. De wachttijden voor deze gespecialiseerde zorg waren ook in 2025 te lang. Buurtzorg Jong bood waar nodig hulp om wachttijden te overbruggen. Deze hulp leidt echter niet tot een structurele verbetering in de gezinssituatie. Het doel is met name om de problematiek niet verder te doen oplopen en om een 'vinger aan de pols te houden'. Dit vraagt relatief veel tijd en capaciteit van de teams.

Samenwerken met de jeugdconsulenten van de gemeente

Samen met de jeugdconsulenten vormen de teams van Buurtzorg Jong de gemeentelijke toegang tot jeugdhulp. Buurtzorg Jong biedt zelf ondersteuning en adviseert over de inzet van specialistische jeugdhulp wanneer dat noodzakelijk is. De jeugdconsulenten toetsen deze adviezen aan de wettelijke kaders en verzorgen de formele beschikking.

Deze rolverdeling vraagt om voortdurende afstemming over verantwoordelijkheden en besluitvorming. Daarom is in 2025 een indicatiecommissie ingericht, waaraan jeugdconsulenten, jeugd- en gezinswerkers en de verantwoordelijk beleidsambtenaar deelnemen. In dit overleg worden ontwikkelingen besproken, casuïstiek op hoofdlijnen afgestemd en de samenwerking waar nodig verder aangescherpt.

Samenwerken met het onderwijs



Samenwerken aan schoolaanwezigheid

Bij circa 10% van de gezinnen die zich meldden bij Buurtzorg Jong speelt verzuim van één of meerdere kinderen een rol. In de praktijk komt intensief samenwerken tussen ouders, school, leerplicht en jeugdhulp vaak pas goed op gang wanneer de situatie al is geëscaleerd. Buurtzorg Jong is vaker op scholen aanwezig en mede daardoor kunnen we signalen sneller oppakken en aansluitend gesprekken met alle betrokkenen voeren. Dit maakt het mogelijk om escalatie te voorkomen en kritisch te beoordelen welke aanpak daadwerkelijk bijdraagt aan de optimalisatie van de schoolaanwezigheid van jeugdigen. Buurtzorg Jong richt zich daarbij op de pedagogische invalshoek: het optimaliseren van de context en het in stand houden van dagelijkse structuur, dagbesteding en sociaal contact.

Schoolmaatschappelijk werk op het Lingecollege

Vanaf januari 2025 wordt het schoolmaatschappelijk werk op het Lingecollege uitgevoerd door Buurtzorg Jong. Hiervoor is 32 uur per week beschikbaar. Deze inzet is in afstemming met de verschillende afdelingshoofden verdeeld over het Lyceum, de Mavo, het Beroepscollege, het Praktijkonderwijs en de Internationale Schakelklas. Binnen deze uren zijn vaste teamleden zichtbaar aanwezig op de afdelingen en voeren zij kortdurend individuele gesprekken met leerlingen. De ondersteuningsvragen van leerlingen hebben onder andere betrekking op mentaal welbevinden, sociale relaties, spanningen in de thuissituatie en prestatiedruk. In 2025 hadden de schoolmaatschappelijk werkers contact met 42 leerlingen.

Praktijkvoorbeeld

Fatima

Fatima is moeder van drie kinderen op de basisschool. Enkele jaren geleden had zij al eerder contact met Buurtzorg Jong, maar Fatima vond het moeilijk om hulp te vragen en haar zorgen te bespreken. Na verloop van tijd had ze de ondersteuning afgesloten. Toen de jeugd- en gezinswerker aanwezig was op school vond Fatima het minder lastig om haar te benaderen.

Ze vertelde over een combinatie van problemen: een scheiding, traumatische ervaringen, cultuurverschillen en een taalbarrière. Deze stapeling van problematiek zorgde voor spanningen binnen het gezin en had zichtbaar effect op de

Samenwerken met

De gemeente

In 2025 is samen met de gemeente een nieuwe overlegstructuur ingericht die invulling geeft aan het strategisch partnerschap tussen de gemeente en Buurtzorg Jong. Deze structuur is gericht op het tijdig delen van signalen, het verbeteren van afstemming en het uitvoering geven aan de gezamenlijke visie en missie.

Maandelijks sluiten een beleidsmedewerker en de procesregisseur zorg en veiligheid aan bij beide teams om signalen vanuit de wijken te bespreken. Daarnaast is een indicatiecommissie ingericht, bestaande uit teamleden van

Buurtzorg Jong op school

Iedere school in Tiel heeft een vast aanspreekpunt binnen de teams van Buurtzorg Jong. Daarnaast is er extra aanwezigheid van Buurtzorg Jong op het Lingecollege, De Sonnewijzer, De Montessorischool, De Prins Mauritschool West en De Prins Willem Alexander School West. Buurtzorg Jong is beschikbaar voor het schoolteam om kennis en kunde uit te wisselen, mee te denken over leerlingen waarover zorgen zijn en te helpen bij het samenwerken tussen de school en de ouders. Deze extra inzet zijn we 'Buurtzorg Jong op school' gaan noemen. De scholen ervaren het als een meerwaarde die bijdraagt aan het versterken van de school als context waarin kinderen zich kunnen ontwikkelen. Op verzoek van de gemeente zal Buurtzorg Jong op school in 2026 worden uitgebreid naar De Molenwerf, De Regenboog en De Achtbaan.

Vanuit basisschool De Wissel

'De samenwerking met Buurtzorg Jong ervaren wij op De Wissel als positief. Het was met elkaar zoeken naar een manier om elkaar snel te vinden. Bij de start van het schooljaar nodigden wij voor ons zorgoverleg standaard een collega van Buurtzorg Jong uit. Gedurende het jaar bleek dit niet de meest effectieve manier, het kwam nog weleens voor dat de aanwezigheid van Buurtzorg Jong overbodig was. Sindsdien ervaren wij dat Buurtzorg Jong ook telefonisch zeer goed bereikbaar is en mail contact snel gelegd is. Buurtzorg Jong is bij veel leerlingen betrokken, het is fijn dat hierin maatwerk geboden wordt en het team een grote mate van flexibiliteit toont door bijvoorbeeld gesprekken op school te voeren in plaats van bij leerlingen thuis.'

kinderen. Doordat het gesprek op school startte, kon de school meteen betrokken worden bij de ondersteuning. De jeugd- en gezinswerker van Buurtzorg Jong voerde gesprekken met de kinderen op school. Daarnaast werd zij betrokken in de thuissituatie om breder zicht te krijgen op wat nodig was.

Fatima gaf tijdens de gesprekken aan opgelucht te zijn dat zij opnieuw om hulp had gevraagd en voelde zich gehoord en serieus genomen. De aanwezigheid op school bood een laagdrempelige manier voor Fatima om haar vraag te stellen en maakte het bovendien mogelijk om de ondersteuning van de kinderen op en met de school te realiseren.

Praktijkvoorbeeld

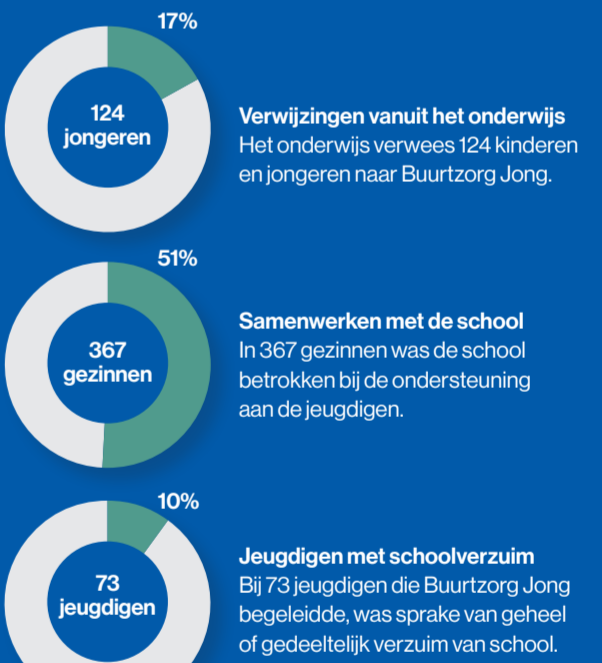
Daan (15)

Daan zat op de mavo en viel op bij zijn mentor. Zijn motivatie voor school was goed, maar hij was snel afgeleid, zocht contact met jongeren met risicovol gedrag en kon in bepaalde situaties plotseling verstarren. De mentor zag dit gedrag toenemen en maakte zich zorgen. Hij voerde af en toe gesprekken met Daan, waarin hij voorzichtig deelde welke gedragsveranderingen hij bij Daan opmerkte.

Tijdens het drie-wekelijkse overleg tussen de ondersteuningscoördinator, het schoolmaatschappelijk werk en Buurtzorg Jong werden de zorgen besproken. De school vermoedde onderliggende traumatische ervaringen. De school wist dat er via het ziekenhuis een onderzoek liep, maar had geen informatie over de inhoud ervan. De schoolmaatschappelijk werker en de mentor bespraken met Daan of hij ervoor open stond eens een gesprek thuis te voeren en Daan vond dit een goed idee.

Buurtzorg Jong ging op huisbezoek, maar daar bleek dat het gezin terughoudend stond tegenover verdere hulpverlening. In een vervolgesprek met ouders, Daan en Buurtzorg Jong is gezocht naar een vorm van ondersteuning die beter aansloot bij hun wensen. De schoolmaatschappelijk werker startte structurele gesprekken met Daan op school en vanuit Buurtzorg Jong waren er ook contacten thuis. Hierdoor kon zowel met Daan als met zijn ouders worden gewerkt aan sociaal-emotionele thema's.

De schoolmaatschappelijk werker zorgde voor een warme overdracht en continuïteit in het contact. Tegelijkertijd nam Buurtzorg Jong het initiatief om meer duidelijkheid te verkrijgen over het lopende onderzoek en de bevindingen van het ziekenhuis. Zo kon alle ondersteuning op elkaar worden afgestemd. Door aan te sluiten bij de behoeften van het gezin werd gezorgd voor goede samenhang en samenwerking in de ondersteuning aan Daan en zijn gezin. Hiermee kon escalatie worden voorkomen en bleef Daan in beeld binnen de vertrouwde omgeving van school.



hulp vragen, terwijl jongeren zelf minder gemotiveerd zijn voor hulpverlening.

Het Jongerenwerk kan in deze situaties laagdrempelig contact leggen en bijdragen aan het vergroten van motivatie en betrokkenheid van jongeren. In 2025 is daarom ingezet op overleg en afstemming tussen Buurtzorg Jong en het Jongerenwerk van Mozaïek om de samenwerking te versterken.

In 2026 wordt uitgewerkt hoe Buurtzorg Jong en het Jongerenwerk elkaar makkelijker kunnen vinden en gebruik kunnen maken van elkaar. Het Jongerenwerk kan door het laagdrempelige contact met jongeren jeugdhulp voorkomen of juist jongeren helpen om de stap naar jeugdhulp te zetten.

Praktijkvoorbeeld

Omar (14)

Omar kwam in 2021 met zijn ouders naar Nederland. Het gezin beschikt over een zeer beperkt netwerk. Vader heeft een lichamelijke beperking en ontvangt ondersteuning vanuit de Wmo. De oudere broer van Omar kampte met ernstige psychische problemen en verslavingsproblematiek en verbleef na intensieve behandeling in een beschermde woonvorm.

Binnen het gezin was sprake van langdurige spanningen en huiselijk geweld tussen de ouders, waarbij meerdere meldingen bij Veilig Thuis zijn gedaan. Buurtzorg Jong werd betrokken toen moeder aangaf te willen scheiden. Kort daarna vertrok vader onverwacht naar het buitenland, waardoor moeder alleen achterbleef met haar twee zonen.

Omar ontwikkelde ernstige angstklachten, slaapproblemen en liet stagnatie zien in zijn ontwikkeling en schoolprestaties. Buurtzorg Jong organiseerde afstemming met alle betrokkenen en besloot begeleiding voor moeder en traumabehandeling voor Omar in te zetten. In de begeleiding was ook aandacht voor het sociale netwerk van Omar vanwege zorgen over de

negatieve invloed van sommige contacten die hij had. Met deze hulp ontstond rust in het gezin.

Na een periode van stabilisatie keerde de oudere broer terug in de thuissituatie. Dit leidde opnieuw tot onveiligheid en spanningen. De psychische klachten van de broer leidden tot gevoelens van onveiligheid bij moeder en Omar. Er volgden nieuwe meldingen bij Veilig Thuis. Buurtzorg Jong organiseerde een multidisciplinair overleg met betrokken partners en vrijwilligers en de Aanpak Voorkoming Escalatie (AVE) werd gevolgd. In gezamenlijkheid werd een veiligheidsplan opgesteld met duidelijke afspraken en korte lijnen met betrokken professionals. Deze aanpak bracht opnieuw rust in het gezin.

Een periode later overleed de oudere broer onverwacht. Dit was erg ingrijpend voor Omar. De angst- en panieklachten namen opnieuw toe. In overleg met betrokken partners is snel aanvullende psychologische hulp ingezet. Stap voor stap kon Omar de emoties een plek geven en zijn leven weer oppakken.

Deze casus laat zien hoe complexe veiligheids- en traumaproblematiek vraagt om langdurig samenwerken, gezamenlijke regie, het vermogen om te stabiliseren, op te schalen en opnieuw te ondersteunen wanneer de situatie daarom vraagt.



Problemen na een scheiding

Veel kinderen ervaren spanningen als gevolg van relatieproblemen tussen hun ouders of aanhouden-de conflicten over de opvoeding na een scheiding. Regelmatig melden gezinnen zich bij Buurtzorg Jong met zorgen over hun kinderen die samenhangen met scheidingsproblematiek. In deze situaties blijkt jeugdhulp voor het kind alleen vaak onvoldoende, zolang de conflicten tussen ouders blijven voortbestaan.

Problemen ten gevolge van een scheiding

Bij 136 gezinnen (19%) speelden problemen rondom een scheiding of het ouderschap na een scheiding een rol bij de hulpvragen van kinderen. Dit percentage is vergelijkbaar met dat van 2024 en laat zien dat scheidingsproblematiek een structureel en terugkerend thema is binnen het werk van Buurtzorg Jong.

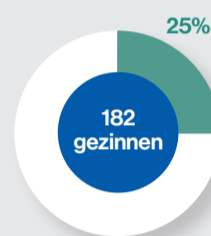
Innovatieve scheidingsaanpak in Tiel

Samen met de gemeente Tiel is een scheidingsaanpak ontwikkeld die in 2025 van start is gegaan. Binnen deze aanpak biedt Buurtzorg Jong hulp aan kinderen die last hebben van de problemen tussen hun ouders. De hulp bestaat uit een informatiepakket (de Villa Pinedo Scheiddoos) en een collectief aanbod: de KIES-training. Daarnaast is via de gemeente een mediator beschikbaar gesteld die ouders kortdurend en laagdrempelig ondersteunt bij het verbeteren van hun relatie en communicatie. Wanneer sprake is van ernstige en langdurige scheidingsproblematiek, wordt gebruikgemaakt van de methode 'parallel solo ouderschap'. Deze bewezen aanpak helpt ouders om de opvoeding te organiseren met zo min mogelijk onderling contact, met als doel rust en voorspelbaarheid voor het kind.

Het versterken van veiligheid in gezinnen

Veiligheidsplannen

Met 182 gezinnen (25%) maakte het team veiligheidsafspraken om de veiligheid te versterken binnen het gezin. In 2024 was dit ook ~25%. Na een forse jaarlijkse toename van het aantal gezinnen waarin het lokale team veiligheidsplannen maakte, lijkt dit aantal nu te stabiliseren.



Jeugdbeschermingstafel (JBT)

Voor 51 gezinnen hebben we een Jeugdbeschermingstafel geïnitieerd om samen met het gezin en de Raad voor de Kinderbescherming te bespreken hoe de veiligheid voor de kinderen kon worden verbeterd.



Buurtzorg Jong ondersteunt bij zorgen over de veiligheid

In de afgelopen jaren is een toename zichtbaar in het aantal gezinnen dat door Buurtzorg Jong wordt ondersteund bij (dreigende) onveilige situaties in de thuissituatie. In 2025 lijkt deze stijging te stabiliseren. Het bieden van lokale ondersteuning bij veiligheidsvraagstukken sluit

aan bij de ambities van het Toekomstscenario Kind- en Gezinsbescherming.

Buurtzorg Jong maakt met ouders, jeugdigen en hun omgeving veiligheidsafspraken op basis van de effectief bewezen methode Signs Of Safety. Wanneer er sprake is van ernstige zorgen over kindermishandeling, maken zij samen met de gezinsleden een risicotaxatie op basis van de Child Abuse Risk Evaluation (CARE). Als het nodig is wordt een plan gemaakt om de veiligheid stapsgewijs te vergroten.

Het uitgangspunt bij onze werkwijze is dat gezinnen kansen en tijd krijgen om zelf tot verbetering te komen (vertragen). Onderzoek en de praktijk laten zien dat ingrijpen in sommige situaties minstens zo schadelijk kan zijn als de problemen waarover we ons zorgen maken. Door terughoudend te zijn met ingrijpen kunnen we dat voorkomen (verdragen).

Buurtzorg Jong werkt binnen het vrijwillige kader. Ouders en jongeren vanaf 16 jaar behouden hierin de verantwoordelijkheid en beslissingsruimte om hulp al dan niet te accepteren. De werkwijze is gebaseerd op gelijkwaardige samenwerking, onderling vertrouwen en respect voor de autonomie van gezinnen. Deze aanpak biedt ruimte om ingrijpen te voorkomen waar dat kan en draagt bij aan het creëren van duurzame veiligheid voor kinderen en hun gezin.

KIES-training Kind in een Scheiding



Tijdens de KIES-training leren kinderen, zowel van de trainers als van elkaar, hoe zij kunnen omgaan met de scheiding van hun ouders en de gevoelens die daarbij horen. Ook ouders

worden actief betrokken via een ouderavond. In 2025 is één KIES groep georganiseerd in het voorjaar.

Aanpak Voorkoming Escalatie (AVE)

De Aanpak Voorkoming Escalatie (AVE) is een gemeentelijke werkwijze. Deze is gericht op situaties waarin problemen op meerdere levensdomeinen samenkomen en het risico op ontregeling of onveiligheid toeneemt. Binnen AVE werken de procesregisseur zorg en veiligheid, Wmo-consulenten, jeugdconsulenten en Buurtzorg Jong samen aan één gezamenlijk plan. Kenmerkend voor AVE is de gezamenlijke regie, het tijdig delen van signalen en het maken van duidelijke afspraken over verantwoordelijkheden. Het doel is om escalatie te voorkomen en rust en stabiliteit in het gezin te herstellen. Deze werkwijze heeft in verschillende gezinnen geleid tot betere samenhang en afstemming tussen betrokken partijen. Tegelijkertijd zijn er ontwikkelpunten. Met name wanneer de problematiek van volwassenen in een gezin voorliggend is, blijkt het organiseren van passende ondersteuning complex. Hulp aan volwassenen verloopt via verschillende wettelijke kaders (zoals de Wmo, Participatie of de Zorgverzekeringswet via de huisarts) en deze partijen maken niet vanzelfsprekend deel uit van de AVE-structuur. Dit vraagt om het verder verbreden van de samenwerking om tijdig de juiste ondersteuning te kunnen inzetten.

Terugkijken

dit bereikte het team van Buurtzorg Jong in 2025

- Via overname van onderneming maakte Buurtzorg Jong mogelijk dat alle medewerkers van Team Noord-Oost konden worden overgenomen.
- Het nieuwe team werd gecoacht en volgde een inwerktraject om zich de visie en werkwijze van Buurtzorg Jong eigen te maken.
- Buurtzorg Jong realiseerde een Tiel brede bereikbare dienst op werkdagen tussen 09.00 en 17.00. Alle inwoners en samenwerkingspartners kunnen direct in contact komen met een jeugd- en gezinswerker.
- Samen met de gemeente werd een nieuwe overlegstructuur ontworpen die het strategisch partnerschap tussen de gemeente en Buurtzorg Jong vorm geeft en versterkt.
- Buurtzorg Jong werd toegevoegd aan de gemeentelijke AVE Pilot (Aanpak Veiligheid en Escalatie).
- Samen met het Lingecollege en de gemeente is invulling gegeven aan het schoolmaatschappelijk werk.

Vooruitkijken

dit staat op de planning voor 2026

- Buurtzorg Jong stelt een orthopedagoog aan die het team gaat ondersteunen.
- Samen met De Regenboog, De Achtbaan en De Molenwerf geeft Buurtzorg Jong vorm aan Buurtzorg Jong Op School in deze scholen.
- Buurtzorg Jong sluit aan bij de ontwikkeling van de Lokale Educatieve Agenda (LEA) om met de gemeente, kinderopvang en de scholen een gezamenlijke visie en ambities te ontwikkelen.
- In overleg met de gemeente ontwikkelt Buurtzorg Jong een werkwijze om het aantal gezinnen dat de teams lokaal kan helpen te vergroten.
- Het proces van verwijzen en casusregie richten we samen met de gemeente efficiënter in.
- We leiden StrongKids trainers op en hebben vanaf de herfst van 2026 een aanbod om de sociale vaardigheden en de weerbaarheid van kinderen en jongeren te vergroten.
- Buurtzorg Jong investeert in het samenwerken met het Jongerenwerk.
- Zodra het nieuwe college is gevormd, nodigt Buurtzorg Jong de (nieuwe) wethouders Jeugd en Wmo uit om kennis te maken met de teams.

Lees meer over de teams in Tiel

