

# VOOR L-KAAR

## Team Voor L-Kaar op de L-Flat in Zeist

Jaarverslag  
2025

**Team Voor L-Kaar is een gezamenlijk initiatief van de gemeente Zeist en Buurtzorg Jong. Het maakt deel uit van het programma Vollenhove Vooruit. De looptijd van het initiatief is tenminste tot 01-01-2028. De L-Flat is een dynamische en diverse woonomgeving waar altijd activiteit en ontmoeting is.**

De flat bestaat uit 728 sociale huurwoningen. Veel bewoners hadden een hoge drempel om steun te vragen, zowel aan elkaar als bij beschikbare voorzieningen. Met de inzet van team Voor L-Kaar verlaagt de gemeente Zeist deze drempel door aan bewoners in de L-flat ter plekke ondersteuning te bieden. Door positieve ervaringen op te doen met ondersteuning van Voor L-kaar groeit het vertrouwen om voor allerlei vragen en problemen ondersteuning te zoeken. Naast het bieden van hulp waar dat nodig is, stimuleert het team dat bewoners elkaar ondersteunen, samen met familieleden, vrienden en vrijwilligers.

**De dagelijkse aanwezigheid van de teamleden in het kantoor, op de galerijen en op het plein, maakte dat bewoners steeds gemakkelijker hun zorgen uitten of om hulp vroegen.**

Deze sociale steun blijkt vaak het meest duurzaam en versterkt de samenhang in de flat. Dit leidt over het algemeen tot de meest toekomstbestendige oplossingen. De dagelijkse aanwezigheid van de teamleden in het kantoor, op de galerijen en op het plein, maakte dat bewoners steeds gemakkelijker hun zorgen uitten of om hulp vroegen. De korte lijnen en persoonlijke relaties tussen

Voor L-Kaar, bewoners en lokale partners zorgen voor zichtbare en meetbare resultaten. Diverse onderzoeken naar de werkzaamheid en resultaten van team Voor L-kaar tonen dit aan.

In 2025 ondersteunde het Voor L-Kaar team de bewoners bij hun, vaak complexe, hulpvragen. Om de bewoners te bereiken organiseerde het team daarnaast, samen met partners, tal van activiteiten in en rondom de L-Flat. Dit alles met het doel om tijdige problemen te signaleren, ondersteuning te organiseren en mensen te verbinden die elkaar tot steun kunnen zijn. In november kregen de bewoners te maken met de verontrustende resultaten van een bouwkundig onderzoek naar de staat van de balkons en galerijen van de flat. Dit leidde tot veel onrust en stress op de L-Flat. Over al deze ontwikkelingen leest u meer in dit jaarverslag.

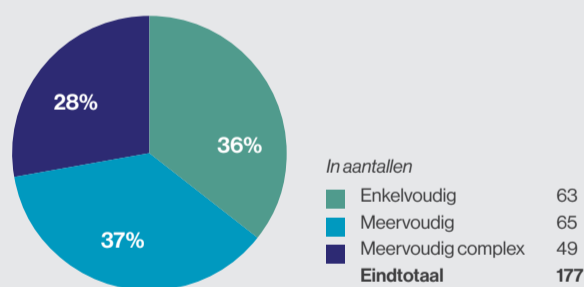
### Informatie en advies

Naast het bieden van hulp is het team een vraagbaak voor bewoners en samenwerkingspartners die informatie of advies vragen. Bewoners bellen dagelijks aan bij het team of spreken teamleden op de galerij. Ook kunnen ze bellen, mailen of appen.



### Complexiteit van de hulpvragen

In percentages



#### Enkelvoudig

In het huishouden is sprake van één probleem op één levensgebied

#### Meervoudig

In het huishouden zijn meerdere problemen

#### Meervoudig complex

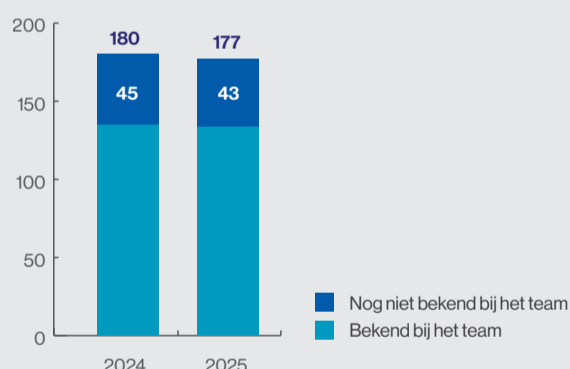
In het huishouden zijn meerdere problemen op meerdere levensgebieden waarbij de problemen met elkaar verweven zijn

De gebruikte definities in deze grafiek zijn gebaseerd op die van het Nederlands Jeugdinstituut.

In 2025 bleef het aantal hulpvragen aan team Voor L-Kaar nagenoeg gelijk. Wel zien we een verschuiving in de aard van de problematiek. Team Voor L-Kaar biedt vaker ondersteuning bij vragen over opgroeiende kinderen en bij bewoners met psychische problemen. Het team ervaart meer stabiliteit bij de huishoudens die al langer in beeld zijn. Hierdoor lukt het vaker om de frequentie van de ondersteuning stap voor stap af te bouwen.

Tegelijkertijd kijken we met aandacht naar de komende periode. De situatie op de L-Flat is kwetsbaar. De onrust die is ontstaan na het bouwkundige onderzoek (augustus 2025) van de balkons en galerijen, en de werkzaamheden die daarop volgen, hebben merkbare impact op bewoners. Dit vraagt de komende tijd om blijvende nabijheid en ondersteuning van het team.

### In 2025 kregen in totaal 177 huishoudens ondersteuning van team Voor L-Kaar.



### Aantal huishoudens met ondersteuning

In 2024 waren dit 180 huishoudens. Het aantal huishoudens dat door het team geholpen wordt blijft stabiel.

In 2025 hebben 43 huishoudens die nog niet bekend waren bij het team hulp gevraagd. In 2024 waren dit 45 huishoudens.

Bij 59 huishoudens kon de hulp worden afgesloten. In 2024 waren het 47 huishoudens.

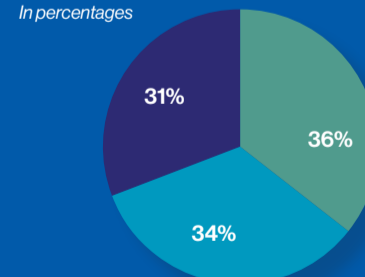
### Soort hulp door Voor L-Kaar

In 2025 zien we een lichte toename in het aantal huishoudens waarbij Voor L-Kaar zelf begeleiding biedt. Dit sluit aan bij de groei van het aandeel enkelvoudige hulpvragen en bij de ambities van het team om waar mogelijk zelf begeleiding te bieden.

Waar in voorgaande jaren het aantal huishoudens met casusregie nog toenam, is in 2025 voor het eerst sprake van een lichte daling: van 68% (122 huishoudens) in 2024 naar 65% (114 huishoudens) in 2025.

Bij specialistische zorg door een aanbieder, geeft team Voor L-Kaar in 31% van de huishoudens naast casusregie ook zelf ondersteuning. Hierdoor ontstaat meer ruimte voor specialistische aanbieders om zich te richten op de vraagstukken waarbij hun specialistische expertise nodig is. Voor L-Kaar blijft betrokken als sparringspartner voor de zorgaanbieder, voert waar nodig casusregie en heeft korte lijnen met andere betrokken (lokale) partners. Deze combinatie zorgt voor samenhang en continuïteit in de ondersteuning voor bewoners en houdt de inzet van specialistische zorg zo beperkt mogelijk.

In percentages



#### Begeleiding

Voor L-Kaar begeleidt het huishouden zelf

#### Casusregie

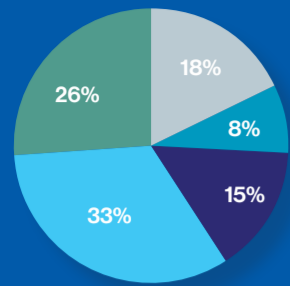
Voor L-Kaar voert casusregie over de specialistische hulp die is ingezet

#### Begeleiding én casusregie

Voor L-Kaar begeleidt het huishouden en daarnaast is specialistische hulp ingezet waarover het team casusregie voert

## Duur van de ondersteuning door Voor L-Kaar

In percentages



In aantallen

minder dan een half jaar	32
6 tot 12 maanden	14
1 tot 2 jaar	26
2 tot 3 jaar	59
3 jaar of meer	46
<b>Totaal</b>	<b>177</b>

Het aandeel huishoudens waarmee team Voor L-Kaar twee jaar of meer contact heeft, is in 2025 licht toegenomen ten opzichte van vorig jaar: van 53% (95 huishoudens) naar 58% (105 huishoudens). Deze groei is echter aanzienlijk minder sterk dan in voorgaande jaren. Dit wijst op meer stabiliteit in de populatie die we ondersteunen.

Op de L-Flat begeleiden we regelmatig bewoners die ouder worden en te maken krijgen met toenemende lichamelijke klachten, bewoners met blijvende psychiatrische of psychische problematiek (zoals autisme) en gezinnen met meervoudige en complexe problemen.

Voor deze bewoners is het vaak niet realistisch om problemen volledig op te lossen. De ondersteuning richt zich daarom vooral op het behoud van stabiliteit en het voorkomen van verdere achteruitgang. Deze kwetsbare bewoners blijven bij Voor L-Kaar in beeld. Zij kunnen altijd langskomen of contact opnemen en het team houdt zelf ook periodiek contact. Hiermee voorkomen we dat problemen onnodig erger worden. Dit laagfrequente contact (ook wel 'waakvlamcontact' genoemd) maakt het mogelijk om tijdig bij te sturen en betekent dat het team laagfrequent betrokken blijft.

**Op termijn volgen opnieuw werkzaamheden om tot een definitieve oplossing te komen. Deze gang van zaken zorgt dagelijks voor spanning bij bewoners.**

## Top 10 meest voorkomende aandachtsgedebieden

Mentale/psychische gezondheid	86	49%
Zorg voor kind / opvoeding	60	34%
Inkomen/financiën	44	25%
Interpersoonlijke relaties	42	24%
School/werk/dagbesteding	38	21%
Maatschappelijke participatie	30	17%
Fysieke/lichamelijke gezondheid	28	16%
Structuur en dagelijkse routine	27	15%
Huisvesting	24	14%
Veiligheid	14	8%

Er kunnen meerdere problemen in één huishouden spelen. De percentages laten zien in hoeveel procent van de gezinnen het genoemde thema speelde.

## Onderzoek RIVM naar de werkwijze van team Voor L-Kaar

In maart 2025 publiceerde het RIVM de *Tweede evaluatie van de ondersteuning van bewoners in de L-flat door team Voor L-Kaar*. In opdracht van de gemeente Zeist is opnieuw onderzocht wat de toegevoegde waarde van het team is voor bewoners en samenwerkingspartners.

De conclusie is duidelijk: de meerwaarde van de aanpak is behouden gebleven, ook na afronding van de renovatie. Waar bewoners tijdens de renovatie vooral met praktische vragen kwamen, zien we nu vaker complexe en meervoudige problematiek. De werkwijze: laagdrempelig, nabij en vertrouwensgericht, blijkt juist in deze fase van grote waarde. Samenwerkingspartners benadrukken vooral de kracht van de aanwezigheid in de flat en de korte lijnen. Zoals één van hen het verwoordt: *"Met name in het geval van crisissen is dat ideaal."* Over de manier van samenwerken zegt een partner: *"Vaak is er toch wel meer in het gezin gaande, zij kunnen dat dan meteen ook mee oppakken en combineren. [...] Dat is efficiënt, dan zijn er minder processtappen nodig."*

## Onrust bij bewoners vanwege bouwkundige gebreken en nieuwe werkzaamheden

**In november 2025 werd bekend dat de galerijen en balkons van de L-Flat niet voldoen aan de huidige bouwkundige eisen. Dit nieuws leidde tot veel onrust en onzekerheid onder bewoners. De noodzakelijke werkzaamheden riepen vragen op over de veiligheid en de toekomst van het wooncomplex. Bewoners ervaren kort na de grote renovatie van de flat wederom forse geluidsoverlast en een inbreuk op hun privacy als gevolg van de werkzaamheden.**

Team Voor L-Kaar werkt nauw samen met Woongroen om bewoners zo goed mogelijk te ondersteunen. Het team biedt ruimte voor zorgen en stress, beantwoordt vragen en helpt met raad en daad. Zo werd onder andere hulp georganiseerd bij het leeghalen van balkons in verband met de werkzaamheden.

Sinds de herfst van 2025 zijn werkzaamheden voor het aanbrengen van tijdelijke stutten in volle gang. Tijdens de werkzaamheden deden zich regelmatig mobiliteitsproblemen voor doordat tijdelijke stutten de doorgang voor rolstoelen en kinderwagens belemmerden. Samen met Woongroen werd gezocht naar passende oplossingen. In de beginfase was er vrijwel dagelijks contact en werden bewoners soms persoonlijk begeleid naar Woongroen om knelpunten te bespreken. Voor een aantal bewoners waren aanpassingen in Wmo-

De preventieve werking is zichtbaar in de cijfers. De instroom van bewoners uit de L-flat bij de schuldhulpverlening is de afgelopen jaren duidelijk afgenomen. Problemen worden eerder gesignaleerd en opgepakt, waardoor escalatie vaker wordt voorkomen.

**Problemen worden eerder gesignaleerd en opgepakt, waardoor escalatie vaker wordt voorkomen.**

Partners geven bovendien aan dat zonder Voor L-Kaar problemen later in beeld zouden komen en ernstiger zouden worden. Bewoners zouden dan een laagdrempelig punt in hun eigen woonomgeving missen: *"Bewoners zullen dan een laagdrempelig punt missen waar ze voor dagelijkse sociale zaken terecht kunnen."* Het team heeft aan de onderzoekers aangegeven nog kansen te zien om de verbinding tussen bewoners verder te versterken en de samenwerking tussen organisaties te verdiepen.

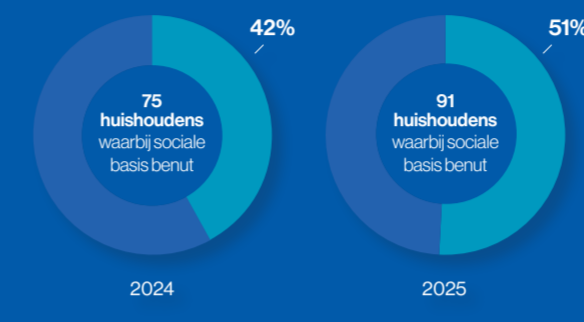
Bekijk het hele onderzoek hier:



## Samenwerken in de sociale basis

*Het voorliggende veld*

Bij 91 huishoudens (51%) benutten we de sociale basis om (een deel) van de steun te bieden die nodig was om de hulpvragen te beantwoorden. Dit neemt sterk toe ten opzichte van vorig jaar, toen waren het 75 huishoudens (42%). Dit zien we als een resultaat van de investering in het lokaal samenwerken. Dit sluit aan bij de visie van de gemeente en Buurtzorg Jong.



*Praktijkvoorbeelden*

## Aylin en haar gezin

**Aylin en haar man werden via de huisarts aangemeld bij team Voor L-Kaar. Er waren zorgen over de psychische gezondheid van de vader, die in kwetsbare periodes wantrouwend gedrag liet zien. Aylin voelde zich hierdoor onveilig en gaf aan te willen scheiden.**

Samen met het veiligheidsteam van de gemeente voerde Voor L-Kaar meerdere gesprekken met beide ouders. Tijdens deze gesprekken werden duidelijke veiligheidsafspraken en omgangsafspraken gemaakt. Uiteindelijk zijn de ouders uit elkaar gegaan. De vader heeft inmiddels een eigen woning en de kinderen wonen voornamelijk bij Aylin en gaan in Zeist naar school. De omgang met vader heeft door de verhuizingen tijdelijk stilgelegd en wordt nu, met betrokkenheid van beide advocaten, verder geregeld. Team Voor L-Kaar blijft samen met het veiligheidsteam betrokken om de situatie te monitoren en moeder te ondersteunen in haar rol en verantwoordelijkheden. De samenwerking tussen de teams verloopt hierbij prettig en zorgt voor duidelijke afstemming.

## Sanne en Noor

**Sanne en Noor, beiden rond de dertig jaar en bekend met autisme, wonen ieder in een eigen appartement in de L-Flat. Zij kwamen afzonderlijk bij team Voor L-Kaar in beeld met een praktische hulpvraag. Tijdens de begeleiding gaven beiden aan behoefte te hebben aan meer sociale contacten, maar wel op een rustige en overzichtelijke manier, zonder grote groepen.**

Team Voor L-Kaar verkende deze wens en bracht Sanne en Noor met elkaar in contact. De ontmoeting bleek goed aan te sluiten bij wat zij zochten. Inmiddels spreken zij regelmatig af en eten zij samen, wat heeft geleid tot een duurzaam en prettig contact. Zo groeide een praktische hulpvraag uit tot een blijvende vorm van sociale steun.

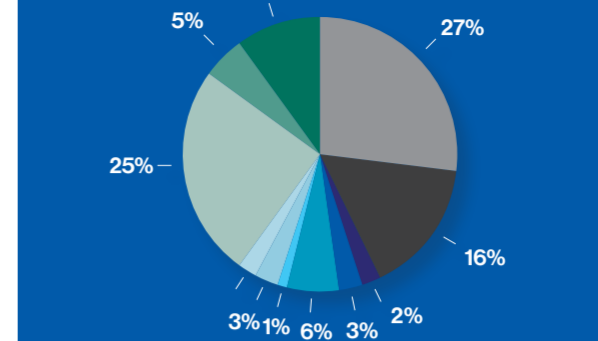
## Samenwerken met

### Het Veiligheidsteam

Binnen het Veiligheidsteam van de gemeente Zeist is expertise gebundeld rondom veiligheidsvraagstukken. Voor team Voor L-Kaar zijn twee vaste contactpersonen beschikbaar. Via deze route worden casussen die door Veilig Thuis of de Jeugdbescherming worden afgesloten, zorgvuldig overgedragen aan Voor L-Kaar, zodat ondersteuning lokaal en laagdrempelig kan worden voortgezet. Daarnaast betreft Voor L-Kaar het Veiligheidsteam op consult-basis bij huishoudens waar zorgen bestaan over veiligheid. Maandelijks vindt een gezamenlijk overleg plaats, waarin signalen worden besproken en afspraken worden gemaakt over verdere inzet. Deze korte lijnen dragen bij aan tijdige afstemming, heldere regie en het voorkomen van escalatie.

## Verwijzen en samenwerken

In percentages



**Verwijzers**

In aantallen

Bewoner zelf	48	Politie	6
CJG	29	RSD	3
Huisarts	4	ST	4
MeanderOmnium	5	Tweedelijns aanbieder	8
Overig	10	Woongroen	18
POHGGZ	2	<b>Eindtotaal</b>	<b>177</b>

**Verwijzingen door lokale partners**

105 huishoudens (59%) werden doorverwezen naar Voor L-Kaar door het onderwijs, huisartsen, CJG, ST of de woningcorporatie. In 2024 waren dit 114 huishoudens (63%). We zien dit aantal licht dalen omdat de meeste inwoners al bekend zijn bij het team en omdat steeds meer inwoners het team zelf weten te vinden (zonder tussenkomst van een verwijzer).

**Samenwerken met tweedelijns aanbieders**

Bij 91 huishoudens (51%) was naast Voor L-Kaar een tweedelijns aanbieder vanuit de Jeugdwet of de WMO betrokken waarmee we hebben samengewerkt. In 2023 waren dit 95 huishoudens (53%).

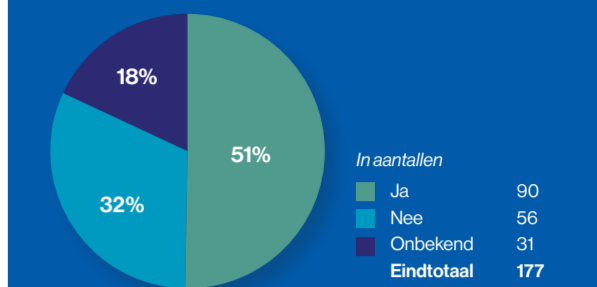
## De heer Van Dijk

**De heer Van Dijk is 87 jaar en woont zelfstandig in de L-Flat. Hij heeft een zeer klein sociaal netwerk. Zijn grootste angst is dat hij zou komen te overlijden zonder dat iemand dit tijdig zou opmerken.**

In de afgelopen jaren is met hem regelmatig gesproken over mogelijke vormen van ondersteuning, zoals het uitbreiden van zijn netwerk, het inzetten van een maatje, een alarmsysteem of dagbesteding. Meneer heeft hier steeds bewust van afgezien, omdat hij zijn zelfstandigheid en privacy belangrijk vindt. Sinds een jaar is een casemanager dementie betrokken. Samen met meneer en de betrokken hulpverleners is zorgvuldig verkend welke ondersteuning passend zou zijn. Uiteindelijk is, op uitdrukkelijke wens van meneer, gekozen voor een maatwerkoplossing: de code van het sleutelkastje bij zijn woning wordt in een gesloten envelop bewaard op kantoor van Voor L-Kaar. Deze afspraak vormt een zorgvuldig compromis. Meneer kan zelfstandig blijven wonen in zijn eigen woning, zonder dagelijkse bemoeienis van zorg. Tegelijkertijd is er, wanneer dat nodig is, wel de mogelijkheid om de woning te betreden en snel hulp te bieden. Deze oplossing geeft meneer rust en zekerheid en maakt het mogelijk dat hij, met lichte ondersteuning, veilig zelfstandig kan blijven wonen.

## Onderliggende GGZ problematiek

In percentages



Het aantal bewoners waarvan bekend is dat er sprake is van onderliggende psychiatrische problemen (zoals depressie, autisme of persoonlijkheidsstoornissen) blijft gelijk ten opzichte van vorig jaar.

Het aantal bewoners met deze problematiek is wel onverminderd groot op de L-Flat. Dit vraagt om een aanpak die bij deze bewoners past en om goede samenwerking tussen alle hulpverleners die betrokken zijn. Daarvoor zet team Voor L-Kaar zich elke dag in!

**Het aantal bewoners met onderliggende psychiatrische problemen is onverminderd groot op de L-Flat. Dit vraagt om een aanpak die bij deze bewoners past.**

## Elena en haar gezin

**Elena woont met haar man en hun dochter van zeven jaar in de L-Flat. Elena heeft een migratieachtergrond en Elena heeft moeite de weg in Nederland te vinden. Nadat bij haar man een hersentumor werd vastgesteld en hij na een operatie in een revalidatiecentrum verbleef, meldde Elena zich bij team Voor L-Kaar. Zij gaf aan het overzicht over alle regelzaken te verliezen en zich zorgen te maken over de zorg voor haar dochter wanneer haar man weer thuis zou komen. Het gezin heeft een klein netwerk in Zeist en Elena gaf aan steun te missen.**

Tijdens huisbezoeken bracht het team samen met Elena haar netwerk in kaart. In eerste instantie gaf zij aan nauwelijks steun te hebben, maar gaandeweg bleek dat zowel haar schoonouders, haar ouders en haar zus regelmatig aanwezig waren, en dat zij ook contact had met bekenden uit haar geboorteland die in Zeist wonen. Daarnaast werd duidelijk dat er in Zeist familie woonde met wie het contact was verwaterd. Samen met Elena verkende het team hoe deze familiebanden mogelijk opnieuw versterkt kunnen worden en de eerste contacten zijn inmiddels gelegd. Voor L-Kaar meldde Elena aan bij de sociaal raadslieden voor ondersteuning bij regelzaken en financiële voorzieningen. Daarnaast staat zij op de wachtlijst voor een vrijwilliger via Samen Oplopen. Door het netwerk te versterken en praktische ondersteuning te organiseren, ontstaat er meer draagkracht voor het gezin in een zeer ingrijpende periode.

### Het onderwijs

Team Voor L-Kaar werkt samen met het Brugteam op de Dreef en basisschool De Wegwijzer. Dit zijn de twee scholen waar het merendeel van de kinderen uit de L-Flat onderwijs volgt. Wanneer medewerkers van de scholen zich zorgen maken over een leerling, betrekken zij team Voor L-Kaar. Andersom worden scholen waar nodig betrokken bij de begeleiding van gezinnen. Binnen de scholen is daarnaast een school-CJG'er actief, een collega van het Centrum voor Jeugd en Gezin die meedenkt over signalen rondom leerlingen en de inzet vanuit school. Sinds het afgelopen jaar is op De Dreef ook het brugteam actief, waarmee, wordt samengewerkt rondom bewoners van de L-Flat. Deze korte lijnen dragen bij aan tijdige signalering en afgestemde ondersteuning.

# Acties om verbinding en laagdrempelige ondersteuning te stimuleren

Team Voor L-Kaar organiseerde gedurende het jaar verschillende activiteiten. Bij het organiseren van deze activiteiten worden altijd bewoners en samenwerkingspartners betrokken. De activiteiten hebben als doel om ontmoeting en onderlinge steun te stimuleren en om laagdrempelig in contact komen met kwetsbare bewoners, zodat zorgen worden gesignaleerd, ondersteuning kan worden geboden en de krachten uit de wijk kunnen worden benut.

## Kerstactie 2025

In december 2025 organiseerden Voor L-Kaar, het Inloophuis Kerk en Samenleving, MeanderOmnium en betrokken bewoners van de L-Flat een gezellig samenzijn rond de feestdagen. Met verse oliebolletjes en een warme, informele sfeer werd sociale verbinding gestimuleerd in een tijd die voor veel mensen juist extra eenzaam kan aanvoelen. Tijdens deze bijeenkomst kon Voor L-Kaar inschatten hoe het met de aanwezige bewoners ging en hen zo nodig ondersteuning bieden.



## Zeist Doet

In oktober 2025 namen de medewerkers van team Voor L-Kaar samen met de gemeente Zeist deel aan de actie Zeist Doet. Tijdens deze dag hielpen zij bewoners van de L-Flat door een groot aantal ramen te wassen. Deze praktische hulp zorgde voor een zichtbaar opgeruimd resultaat en bood de kans om met verschillende bewoners in contact te komen die doorgaans moeilijk zijn te bereiken. Zo werd op een eenvoudige manier bijgedragen aan de leefbaarheid en het versterken van relaties in de flat.



## Een cadeautje voor de bewoners

In december 2025 organiseerde team Voor L-Kaar samen met Woongroen, het Inloophuis Kerk en Samenleving en de Rabobank een actie waarbij alle bewoners van de L-Flat en de Geroflat een attentie ontvingen. Er werden onder meer Rituals-pakketjes en de zogenaamde Woongroenattenties uitgedeeld. Met deze actie werd waardering uitgesproken richting bewoners en ook hierbij ontstonden mooie momenten van contact en ontmoeting in de flat.



## Een goede start van het schooljaar

Na de zomervakantie luidde team Voor L-Kaar het nieuwe schooljaar in met een leuke verrassing voor ouders en kinderen. Op een centrale plek langs de looproute naar school werden smoothies uitgedeeld. De kinderen ontvingen bloemenpakketjes om cadeau te doen aan iemand die zij tijdens de vakantie hadden gemist. Hier werd enthousiast gebruik van gemaakt. Het doel van het team was om informele gesprekken te stimuleren en de onderlinge band tussen bewoners te versterken. Tevens bood deze activiteit de mogelijkheid aan bewoners om hun vragen en zorgen te bespreken met de medewerkers van Voor L-Kaar.



Activiteiten met als doel om ontmoeting te faciliteren en problematiek te signaleren waarvoor hulp noodzakelijk is.

## Kleedjesmarkt voor Fonds Kinderhulp

Team Voor L-Kaar organiseerde samen met MeanderOmnium, het Inloophuis Kerk en Samenleving en betrokken bewoners van de L-Flat een inzamelingsactie voor het Fonds Kinderhulp. De bewoners droegen bij door met eigen kledingstukken op het plein voor de flat spullen aan te bieden. De actie zorgde voor veel gezelligheid en ontmoetingen en leverde bovendien een mooie bijdrage op voor Fonds Kinderhulp.



## Cursus Samen Verder Vooruit

In samenwerking met het Inloophuis Kerk en Samenleving nam team Voor L-Kaar deel aan het project Samen Verder Vooruit. Het doel van dit traject is het verkleinen van de afhankelijkheid van gebruikers van de voedselbank en het vergroten van hun zelfredzaamheid en autonomie.

Binnen dit project verzorgt het Inloophuis bijeenkomsten over financiën, budgetteren, opvoeden en het versterken van het sociale netwerk. Team Voor L-Kaar leverde een bijdrage aan de onderdelen rondom opvoeden en sociale relaties. Aan het traject namen ongeveer tien bewoners van de flat deel.

Meer weten over team Voor L-kaar?



## Terugkijken

### dit bereikte Voor L-Kaar in 2025

- Het team organiseert maandelijks casuoverleg met het veiligheidsteam.
- De samenwerking met de brugfunctionaris op Familieschool De Dreef is geïntensiveerd.
- Met de gemeente Zeist is besproken hoe de succesvolle werkwijze van team Voor L-Kaar ook in de Geroflat en in de opvang voor Oekraïense vluchtelingen ingezet kan worden.
- We werkten samen met het RIVM aan een onderzoek naar de effecten van de inzet van team Voor L-Kaar op de L-flat.
- Het team agendeerde bij de samenwerkingspartners dat praktische hulpvragen en mensen die hulp aanbieden aan elkaar verbonden werden. Dit gebeurt mede bij het inloophuis Kerk en Samenleving en via Samenleving en Buren Voor Buren.

## Vooruitkijken

### dit staat op de planning voor 2026

- In een projectgroep onderzoeken we op welke wijze we de succesvolle werkwijze op de L-Flat ook voor de Geroflat kunnen realiseren.
- Vanaf maart 2026 start team Voor L-Kaar bij de opvang voor Oekraïense vluchtelingen (Dijnselburg). Het team zal zich daar richten op het waarborgen van continuïteit in ondersteuning, het signaleren van zorgvragen, het begeleiden van bewoners naar passende sociale voorzieningen en het versterken van de zelfredzaamheid van bewoners, zodat zij, waar mogelijk, zelfstandig gebruik kunnen maken van deze voorzieningen.
- We realiseren mogelijkheden voor ontmoeting tussen ouders van de L flat.
- We realiseren samen met de samenwerkingspartners een vraag en aanbod bord wat nog beter aansluit bij de behoefte van de bewoners.